



宜蘭縣政府環境保護局
Environmental Protection Bureau, Yilan County

水環境巡守隊



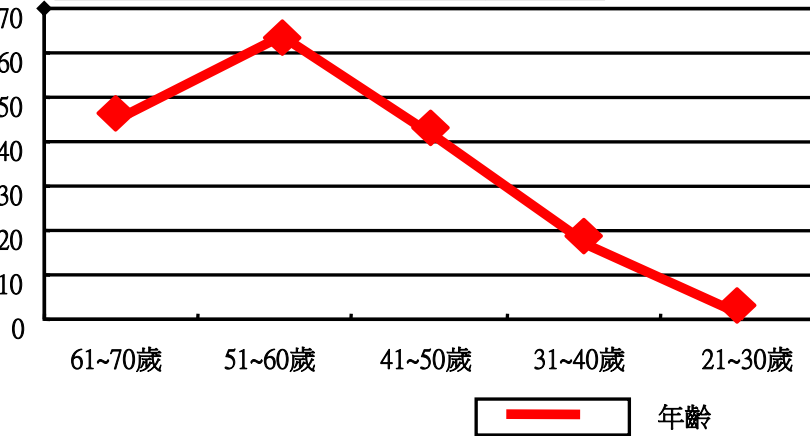
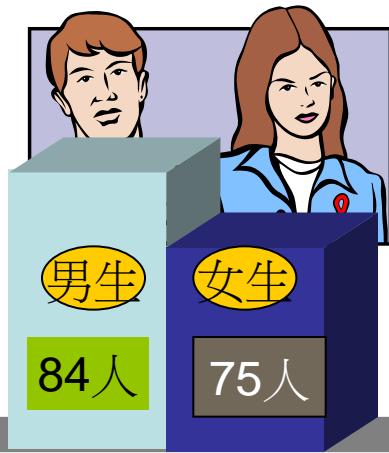
中華民國 **106**年 **9** 月 **30** 日

一、組織及管理

組織及管理

輔導組織運作1.巡守隊組織現況分析

- 隊數：106年14隊計159人
- 志工比例達90%



宜蘭縣水環境巡守隊分布圖



組織及管理

輔導組織運作1.巡守隊組織現況分析(續)

近期105年招募新進巡守隊員，為宜蘭鄂王社區巡守隊計16人，巡守宜蘭河段，另持續對當地人文藝術扮演傳承、發掘、保存的角色。



組織及管理

輔導組織運作 2.照顧區現況分析

隊名	河川流域別	長度m	隊長	人數	執勤頻率	特色
白雲	猴洞溪上游	300	林建豐	13	每週一次	隨時關心得子口溪水質變化
五大	宜蘭河:延平抽水站~中央橋	1000	陳坤祥	8	每天一次	定期巡檢宜蘭河
鄂王社區	宜蘭河:慶和橋~宜蘭橋	700	林銘信	26	每週一次	發展社區文化史
宜蘭大學	宜蘭河:永金一號~中山橋(南岸)	1000	李元陞	5	每週一次	環境學術指導
新南	宜蘭河:貓裡霧罕橋~葛瑪蘭橋	800	黃國添	5	每天一次	有機耕作
員山	五十溪至宜蘭河會流處	600	黃智鏗	13	每週一次	結合歌仔戲表演宣導民眾水環境教育
鴻毅	白米溪	1000	施游輝	15	每週一次	海洋型巡守隊
新群 珍珠	冬山河:16份圳 珍珠社區段	1000 800	張文哲 李桂花	11 12	每週一次	發展稻草手工藝創作
北成	北成圳	1300	謝來春	17	每天一次	檢舉髒亂點達人
安農溪 柯林	安農溪河段、羅東溪	2000 500	吳勇學 莊壽春	8 6	每週一次	結合泛舟發展觀光及有機耕作
田納曦 大眾	蘭陽溪中、下游	1000 800	游世雄 陳玉湄	9 15	每週一次	協助稽查

巡守隊的任務

參與淨溪、
淨灘活動



參與水質
監測活動



髒亂點
通報



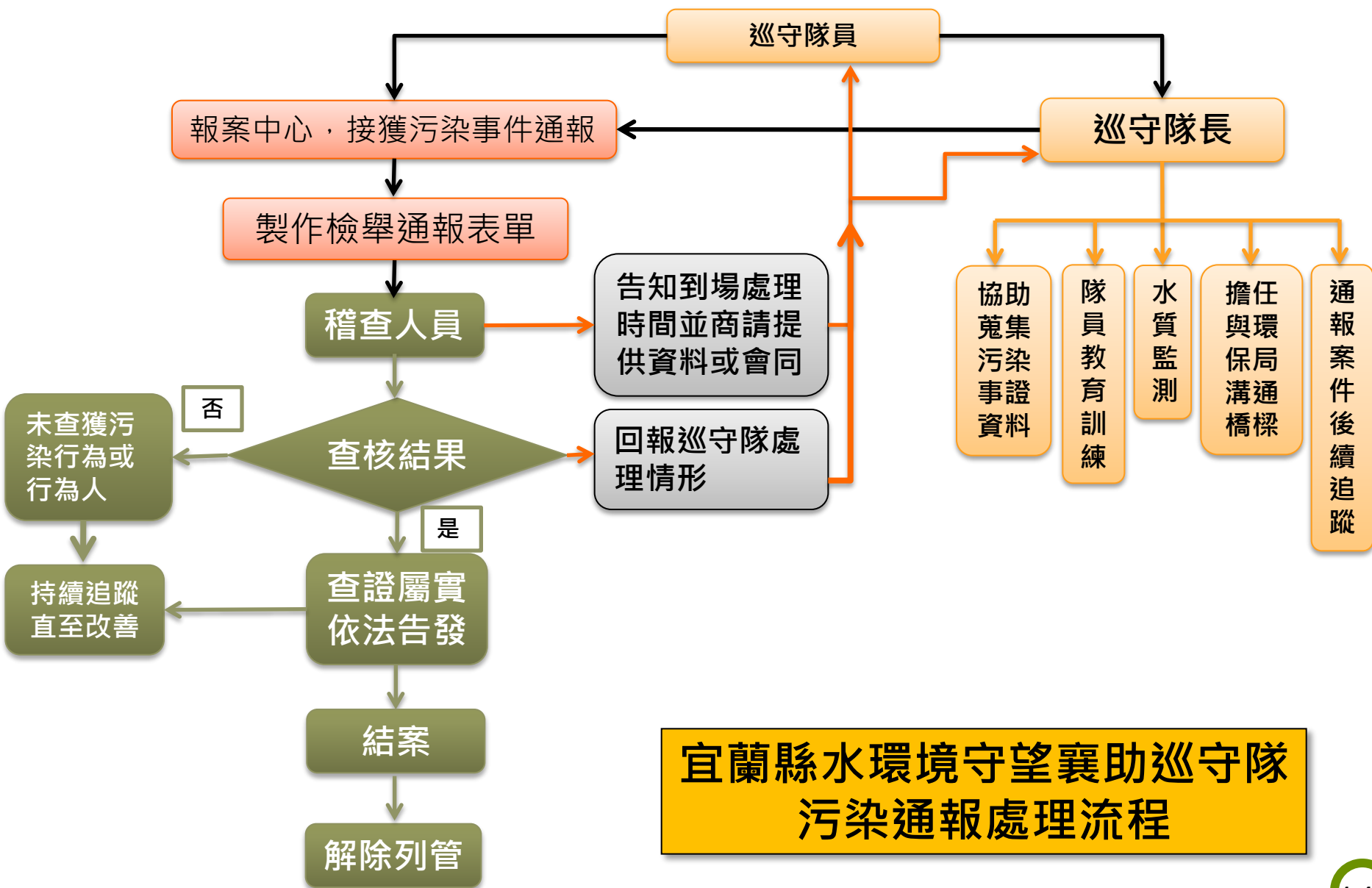
舉發偷
排廢水



協助辦理
宣導活動



管理事務.巡守通報標準作業程序



宜蘭縣水環境守望襄助巡守隊
污染通報處理流程

二、運作積極態度

運作積極程度

1. 首長參與



辦理志工不老節活動，讓所有巡守志工可以像小朋友一樣，行動不老，心境不老，夢想不老



副局長召開檢討會



北區保育中心訪談

運作積極程度

考核獎勵

管理方式



恭喜

本縣訂定「推動環境保護志工巡守計畫」及「績優環境保護巡守隊及隊員考核辦法」，對各巡守隊之運作進行考核。

巡守時數

髒亂點通報

淨川(溪)

教育訓練

重大污染
染舉發

3200小時

99件

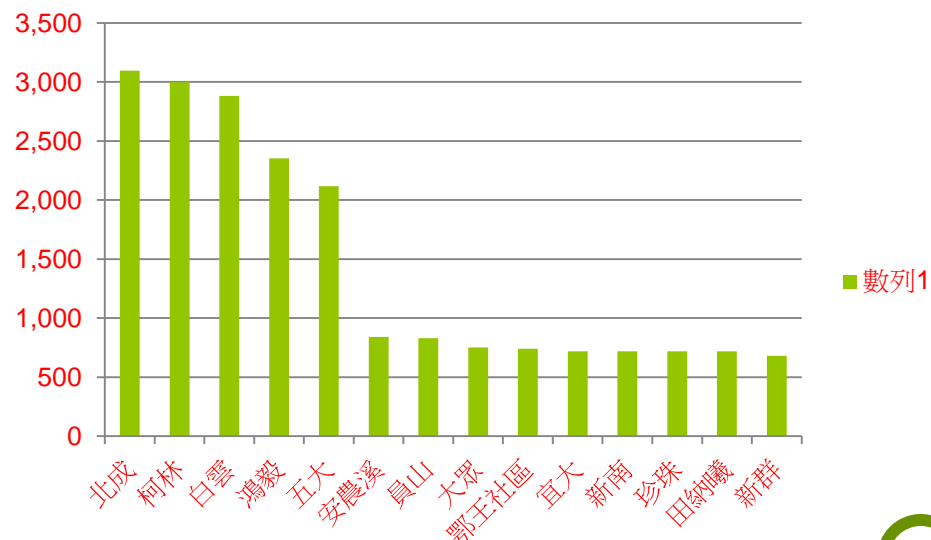
15(場次)

5(場次)

3件

巡守隊考核成果

名次	巡守隊名稱	分數
1	北成	3094
2	柯林	2998
3	白雲	2881
4	鴻毅	2354
5	五大	2116



統計時間104年10月至105年9月

運作積極程度

召開巡守隊討論會議

與巡守隊有約會議

局長與巡守 隊有約



保育中心與 巡守 業務有約



本局與鄉鎮公所 巡守 業務有約



下鄉訪談 巡守隊



三、教育訓練

教育訓練

1.辦理巡守技巧與衛生保健教育訓練

巡守隊長
講授技巧



巡守安全
守則



巡守安全
實際講授



巡守與保健



衛生防護
與
巡守



教育訓練

2. 污染辨識教育訓練

■ 講授內容: 土壤污染案例分享



教育訓練

3.水質檢測成果

簡易水質檢測包

本年度本局不定期提供簡易水質檢測包，提供巡守隊及學校辦理環境教育課程使用，另本局為使隊員或學生如何使用水質檢測包之方法，自製數位學習教材，以增加使用熟悉度。



巡守隊每月寄送監測水質報表



鍵入環保署水質資料庫



水質資料統計成果

教育訓練

4.生活污水減量教育訓練

■ 巡守隊於移民署辦理新住民生活污水減量教育訓練



■ 巡守配合縣府重大活動辦理生活污水減量宣導攤位



縣內參訪

4.環境教育場址參訪

辦理縣內參訪環境教育場址

日期:106年7月22日

地點:員山深溝生態園區



縣外交流

4. 縣外參訪交流活動

辦理參訪外縣市特優巡守隊

日期:106年8月17日

地點:桃園市南崁溪濕地



四、特殊事項表現

特殊表現事項

巡守隊在地特色化1-1.新南巡守隊

從有機耕作到有善耕作

新南巡守隊員大部分從事農耕業務，成立新農育成社團，教導小農有機耕作，屏除農藥、化學肥料、基因改造、植物生長調節劑等非天然物質的使用，維護土壤及食物安全



特殊表現事項

巡守隊在地特色化1-2.安農溪巡守隊

可食風景，幸福生活

為推動泛舟休閒活動及發展有機稻米蔬菜耕作需要有良好的水質，安農溪巡守隊辛勤動員志工們維護河川周遭環境，營造地景與可食作物的結合。



特殊表現事項

巡守隊在地特色化1-3.五大巡守隊

五大社區位於國道五號旁，社區緊臨宜蘭河堤岸，巡守隊是由五大社區的居民組成。『平常就是藉著休閒時間，以在地化的方式進行巡守』

。 每天固定在宜蘭河兩公里的岸堤上巡守，不僅堤防少有垃圾，河床也不再有人敢傾倒廢棄物。也因此，在環保局歷年對巡守隊的評鑑中都能獲得肯定。



特殊表現事項

巡守隊在地特色化1-4.員山 巡守隊 (歌仔戲之發揚)

宜蘭縣員山鄉結頭份是台灣代表劇種--歌仔戲的發源地，為了打造歌仔戲的希望工程，頭分社區自98年9月成立「結頭份歌仔戲班」，並邀請員山隊一同加入傳承當地極具特色的無形文化資產。

透過行政機關與社區團體的結合下，自發性籌辦的大型地方產業文化活動，更在員山鄉公所的主導下擴大舉辦「員山燈節-歌仔戲嘉年華」活動，希望藉由活動重新喚起居民百姓對本土文化的重視，以及正視傳承歌仔戲的歷史意義，同時傳遞在地精神。



特殊表現事項

巡守隊在地特色化1-5. 鄂王社區巡守隊



巡守 志工擔任導覽解說

光大巷藝術圍牆

潘姓古井



林午鐵工廠

蘭城百工與懷舊慢遊 · 開啟百年環境教育



導覽行程約1至2小時



宜蘭河(導覽點)



光興竹行

特殊表現事項

巡守隊在地特色化1-6.推動海上環保 (鴻毅志工巡守

鴻毅志工推動海上環保至今已邁入20個年頭，剛開始成員為海軍人員，熱愛海洋保育工作，為了避免污染海洋，協助漁船辦理資源回收，變賣所得拿來買瀝青，並從事補路工作，熱心公益。為了改變漁民的觀念，他們主動出擊，利用漁民集會時間與漁民溝通，希望推動蘇澳港區成為海洋環保的模範港區。



辦理親水戲水活動



鴻毅志工協助漁船辦理資源回收工作



協助辦理漁船廢棄物清理回收自治條例宣導



辦理鯖魚節宣導活動



補路工作

特殊表現事項

2 結合水環境教育場域(生態教室)辦理活動

每年辦理巡守隊教育訓練均結合環境教育場域辦理，認證志工環境教育時數。



特殊表現事項

3-1. 設立連結業務主管科LINE群組通報系統

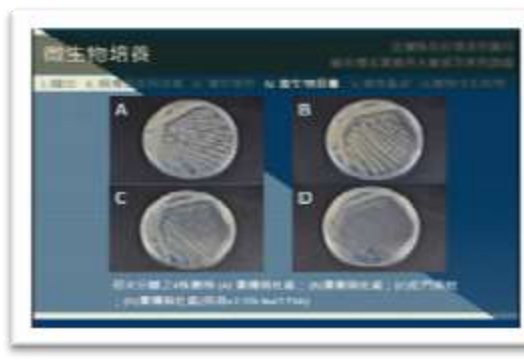
- 巡守隊利用手機LINE即時通報污染案件，例：白石腳湧泉圳第一幹線制水門遭餐飲業排油污案影響灌溉溝渠案，通報本局後，即派員前往查核，經採樣後計3家業者未符合放流水標準，依水污染防治法第30條第1項第5條規定處分，並責請業者限期改善。



特殊表現事項

3-2. 設立連結業務主管科LINE群組通報系統

- 巡守隊利用手機LINE即時通報蘭陽溪魚群暴斃案件，本局接獲後即刻將魚體(活的)送至台灣海洋大學進行解剖分析，另定期進行蘭陽溪出海口水體採樣分析。
- 本案魚體經海洋大學團隊分析結果疑似受到天候溫度等影響而致暴斃。



特殊表現事項

3.-3後續追蹤檢驗結果

104-105年度宜蘭縣出海口水質調查計畫											
序號	檢驗項目	單位	甲類 海域 水質	104/12/24		105/1/24		105/03/01		105/03/31	
				蘭陽溪出海口 (東港海邊)	新城溪出海口	蘭陽溪出海口 (東港海邊)	新城溪出海口	蘭陽溪出海口 (東港海邊)	新城溪出海口	蘭陽溪出海口 (東港海邊)	新城溪出海口
1	pH	-	7.5-8.5	7.6	7.0	8.2	6.8	8.0	7.1	7.9	7.0
2	水溫	℃	-	21.1	21.1	16.1	17.0	17.2	19.6	21.3	24.4
3	導電度	µmho/cm	-	6,980	1,940	575	723	844	9570	508	4210
4	溶氧量	mg/L	≥5.0	7.2	6.6	9.4	7.2	8.5	6.8	7.8	4.1
5	鹽度	psu	-	3.9	1.0	0.2	0.3	0.2	5.4	<0.1	2.2
6	生化需氧量	mg/L	≤2.0	<1.0	3.6	<1.0	1.5	1.3	2.2	<1.0	2.8
7	海水中化學需氧量	mg/L	-	2.7	-	-	-	-	4.5	3.8	21.6
8	大腸桿菌群	CFU/100ml	≤1,000	26,000	320,000	38,000	140,000	2900	17000	1300	790000
9	氨氮	mg/L	≤0.3	0.63	0.74	0.16	0.41	0.11	0.37	ND	0.90
10	油類	mg/L	-	<1.0	<1.0	<1.0	<1.0	<1.0	<1.0	<1.0	<1.0
11	鉛類	mg/L	0.01	ND	ND	ND	0.0586	ND	ND	ND	ND
12	汞類	mg/L	-	0.221	1.10	0.420	0.252	0.117	0.285	0.156	0.972
13	懸浮固體(海水)	mg/L	-	16.3	9.8	218	5.2	19.2	6.1	24.1	13.8
14	矽酸鹽	mg/L	-	11.0	10.90	10.8	10.5	11.9	9.25	13.4	11.7
15	亞硫酸鹽	mg/L	-	0.16	0.10	0.07	0.10	0.1	0.1	0.07	2.89
16	硝酸鹽	mg/L	-	3.67	2.48	3.01	4.78	2.96	9.91	3.01	7.57
17	蔗糖素α	µg/L	-	0.3	1.8	0.6	0.6	0.6	0.8	<0.1	<0.1
18	礦物性油類	mg/L	2.0	<1.0	<1.0	<1.0	<1.0	<1.0	<1.0	<1.0	<1.0
19	化學需氧量	mg/L	2.2	-	16.4	4.1	4.3	4.8	-	-	-
20	砷	mg/L	0.05	0.0023	0.0064	-	-	-	-	-	-
21	海水中錳	mg/L	0.01	ND	ND	-	-	-	-	-	-
22	海水中錳	mg/L	-	<0.0050	<0.0050	-	-	-	-	-	-
23	海水中六價鉻	mg/L	0.05	ND	ND	-	-	-	-	-	-
24	海水中銅	mg/L	0.03	<0.0010(0.0004)	ND	-	-	-	-	-	-
25	海水中鐵	mg/L	-	<0.0050(0.0028)	0.0093	-	-	-	-	-	-
26	汞	mg/L	0.002	ND	ND	-	-	-	-	-	-
27	海水中錳	mg/L	0.05	0.0833	0.0830	-	-	-	-	-	-
28	海水中錳	mg/L	-	<0.0010(0.0006)	0.0	-	-	-	-	-	-
29	海水中鉛	mg/L	0.1	ND	ND	-	-	-	-	-	-
30	海水中鈾	mg/L	0.5	<0.0050(0.0033)	0.0069	-	-	-	-	-	-
31	達馬松	mg/L	0.1	ND	ND	-	-	-	-	-	-
32	亞素靈	mg/L	0.1	ND	ND	-	-	-	-	-	-
33	大科松	mg/L	0.1	ND	ND	-	-	-	-	-	-
34	巴拉松	mg/L	0.1	ND	ND	-	-	-	-	-	-
35	一品松	mg/L	0.1	ND	ND	-	-	-	-	-	-
36	四新松	mg/L	0.1	<0.00500	<0.00500	-	-	-	-	-	-

註1: <表檢項測值小於方法偵測極限值
註2: 加黃底為測值不符甲類海域水質標準



經36項檢驗項目其中PH、生化需氧量、大腸桿菌群、氨氮、化學需氧量、海水中錳不符甲類海域水質標準。

特殊表現事項

3-4. 辦理水環境調查評估、魚類健康與死亡原因判斷



海洋大學黃之暘老師授課

病樣組成與狀態

12月魚類樣本外觀描述

部分病體傷傷基部均呈充血潰瘍，將此採樣，另將公同體傷傷部均有明顯缺失狀

生理生化特性

生理生化特性

病樣組成與狀態

12月魚類樣本外觀描述

其餘病狀均有發現(A)深層傷口深處之水腫，(B)肛門處紅腫，(C)尾柄處紅腫充血潰瘍

生理生化特性

生理生化特性

Strain	Group	High-uk White	High-LB White	High-uk Red	High-uk Spot-like	Remarks
17	30	10	-	-	10	SD
18	30	10	-	-	10	SD
19	40	10	-	-	10	SD
20	22	10	-	-	10	SD
21	22	10	-	-	10	SD
22	10	10	10	10	10	SD
23	10	10	10	10	10	SD
24	30	10	10	10	10	SD
25	30	10	10	10	10	SD
26	30	10	10	10	10	SD
27	30	10	10	10	10	SD
28	30	10	10	10	10	SD
29	30	10	10	10	10	SD
30	30	10	10	10	10	SD

特殊表現事項

4.未來願景及永續經營模式

優質生活大縣

生活
美麗
永續

環保向下紮根

- 推動學校環境教育，並結合社區辦理各項活動

NGO參與

- 鼓勵民間企業及NGO團體認養參與流域管理活化水岸

水環境 低碳旅遊

- 結合水文與藝術再造辦理古蹟巡禮活動

銀髮新樂園

- 建立健康促進家園站讓銀髮志工都能在最熟悉環境下健康快樂生活。

流域管理

- 巡守河川熱區總量管制，活化水岸，減少水污染



感謝聆聽

